

EEN STEUNAPPARAAT

Een kort bijschrift lijkt mij voldoende ter verklaring van bijgaande foto's.

Patient was onder geen omstandigheid geneigd de bestaande elementen $\frac{4321}{1234}$ te laten verwijderen.

$\frac{21}{12}$ zijn niet vast meer, $\frac{43}{34}$ zijn carieus, doch zeer stevig.

Aan devitalisatie der snij- en hoektanden viel in dit geval niet te denken. Indien dit wel toegepast had kunnen worden, zou het apparaat zonder labiaal zichtbaar goud kunnen worden geconstrueerd, zooals ik reeds vroeger aangaf.

Nadat het tandsteen geheel verwijderd was, de tanden gepolijst en de caviteiten gevuld waren, werden op de beide preamolaren kronen aangebracht.

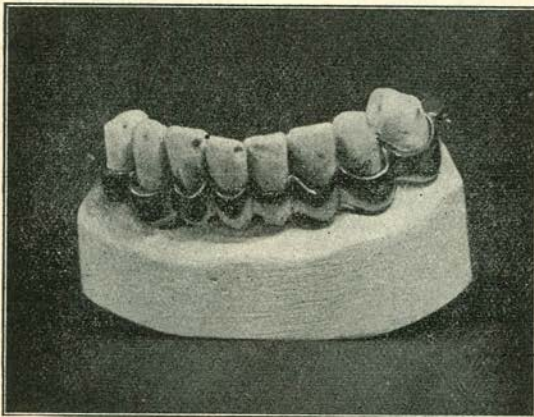
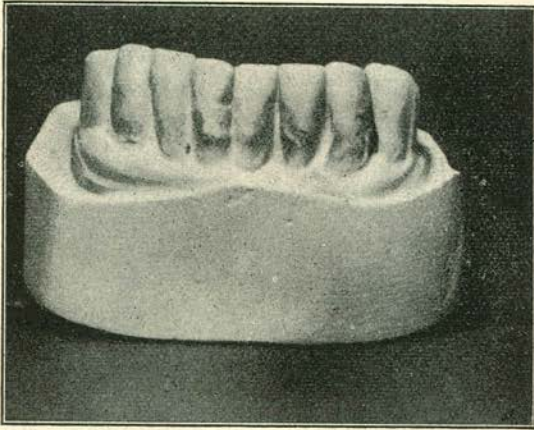
1e. daar een restauratie door aanwezige halscaries en mes.-occl.-dist. caviteit, afzonderlijke vullingen noodzakelijk maakte,

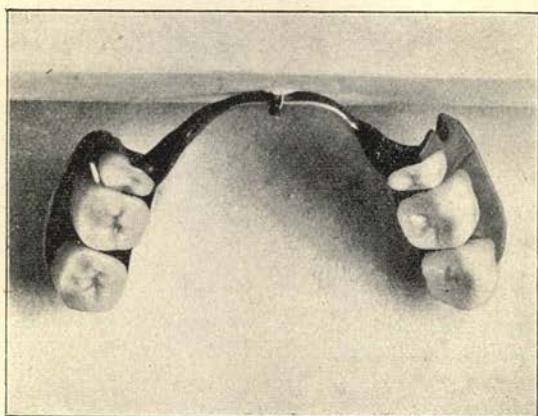
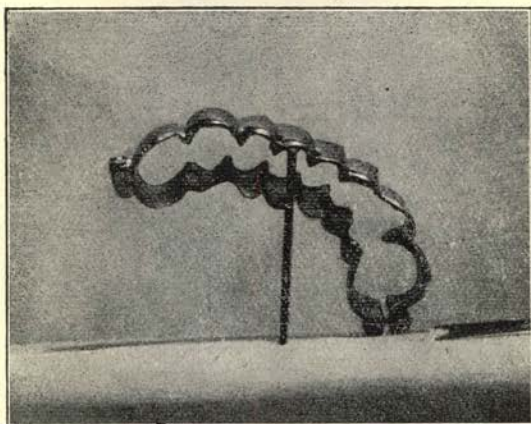
2e. het apparaat disto-gingivaal tot caries aanleiding kon geven.

Een genomen gipsafdruk gaf niet de scherpe contouren weer, die voor het gieten der stukken noodig was. Een ligatuur gaf den tanden hun oorspronkelijken vasten stand terug bij het afdruk nemen met Kerr-afdrukmasa.

Ik nam van den labialen en linguale kant afzonderlijk afdruk, daarna een gipsafdruk met beide stukken in situ.

Rechthoekig op de verbinding, distaal bij de preamolaren, werden stukjes gesoldeerd, waarin gaten voor de schroef en moer. Het einde van de schroef werd aan het linguale, uitstekende steunstuk gesoldeerd, terwijl in het labiale uitsteeksel de moer geheel paste, zoodat de lip geen hinder ondervond.





Dat het apparaat, de daarbij bemaakte barprothese niet hindert, laat bijgaande foto zien. Op de plaats van den 2e preamolaar past het uitsteeksel in de rubber van de prothese en biedt tevens een houvast voor de prothese. Een aangebrachte preamolaar zorgt voor de occlusie.

Het apparaat kan in enkele minuten losgeschroefd worden. Door de lange onderlip is bij het spreken geen goud zichtbaar.

JAC. MUSAPH.