

## PRACTIJK EN PRINCIPES.

(BRIEVEN VAN B. R. BAKKER.)

### IV.

*Aan mijn jongste collega.*

Amice.

Gefeliciteerd met je onderneming. Onder deze gelukkige omstandigheden, die je permitteeren, dank zij het „spaarpotje”, nog een jaar in het buitenland rond te kijken, zou het dom zijn hiervan niet te profiteeren. „Jeder muss selig werden in seiner Façon”; de bekende uitspraak van een man met ruimen blik, geeft óók te kennen, dat er meer manieren zijn om zalig te worden dan een. In figuurlijken zin en op tandheelkundig terrein toegepast onderschrijf ik die conclusie volkomen en hoe zeer ik er ook van overtuigd ben en blijf, dat onze opleiding noodzakelijk een schoolsch karakter moet dragen, toch, onder collega's gezegd, alléén zaligmakend is de Utrechtsche methode natuurlijk niet. Er valt in Duitschland nog wel wat op te steken voor een Hollander. Je zult gauw merken, dat de Deutsche geesteshouding heel anders is dan hier. Men is meer ingesteld op „Forschung” (en op carrière!) dan op techniek. Het waaróm raakt bij ons wel eens in de knel; dat hierbestaande tekort zul je gauw genoeg constateeren. Op technisch gebied daarentegen zul je je tegenover je Deutsche tijdgenooten gemakkelijk kunnen handhaven.

Ik geloof niet, dat onze correspondentie door je verblijf in B. in het gedrang hoeft te komen. Nu mondelinge bespreking vrijwel uitgesloten is, ben ik alleen gedwongen een beetje meer systematisch mijn gedachten te ordenen voor ik ze neer schrijf.

Mij verdriet dat niet; eerlijk gezegd, deze epistels schrijf ik grootendeels voor *mijn* plezier.

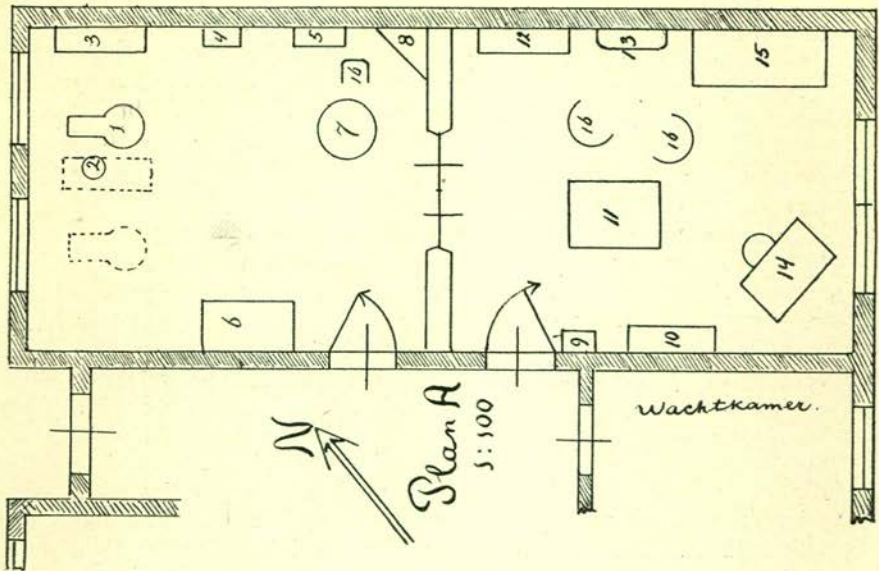
Als het jou nu niet verveelt, dat zij onwillekeurig een opstelkarakter krijgen, dan ga ik er rustig mee door .

Wij zouden toch verschillende dingen, die wij vorige keeren maar even raakten, wat nauwkeuriger bezien, o.a. de inrichting van de spreekkamer enz.

Het is raadzaam, heb ik beweerd, om als beginner een huis te huren, en niet te koopen, om je risico zoo klein mogelijk te maken. Hiertegenover staat natuurlijk, dat je dan ook genoeg moet nemen met een van de perceelen, die er te huur zijn en afmeting en ligging der kamers voor lief moet nemen. 't Gevolg is, dat je het geheel niet altijd naar je zin kunt inrichten en de spullen soms anders moet zetten dan je eigenlijk wilt. Die huizen zijn ook niet voor een tandartsenpraktijk gebouwd; dus wat wil je? Dikwijls zal de indeeling van het huis zoo zijn, dat het moeilijk valt het practijk-complex, d.z. spreekkamer, techniekkamer en wachtkamer eenerzijds, en het samenstel der woonruimten anderzijds zoo te groepeeren, dat ieder voor zich een geheel vormen *en elkaar niet hinderen*; ook niet als bijzondere omstandigheden als ziekte e.d. bijzondere eischen stellen. Dan zal, vooral in de oude koopmanshuizen van vele onzer steden, vaak een geweldige ruimteverspilling noodzakelijk zijn. Ik ken b.v. een wachtkamer, waaruit gemakkelijk vier zouden zijn te maken voor goed geordende practijken. Ramen, met de meest gunstige lichtschepping, zijn vaak niet aanwezig. Af- en aanvoer van water biedt soms ongedachte moeilijkheden.

Dank zij de vriendelijkheid van enkele collega's, wie ik het epitheton „jongste” helaas niet meer mag toekennen, bezit ik een aantal plattegronden van werkruimten en wel van de operatiekamers in het bijzonder, zooals die door de betrokkenen in al bestaande huizen werden ingericht. Ik zal er een stuk of vier voor je overteekenen en hierbij insluiten. Natuurlijk is het me niet begonnen om eens te laten zien, dat die menschen domme dingen deden. Wat ik jou hiervan vertel weten zij óók wel, al blijft dan een enkel vergissinkje of een verschil in inzicht mogelijk. Waar zij en ik het in hooge mate oneens *schijnen*, komt dit omdat zij gebonden waren aan wat het te huren of te koopen huis nu eenmaal bood.

Plan A, waarvan de bezitter zich in het gebruik van kamers op den beganen grond verheugt, wat inderdaad als een groot voordeel mag worden beschouwd als practijk en woning in één perceel zijn, is misschien uit een oogpunt van gezelligheid wel

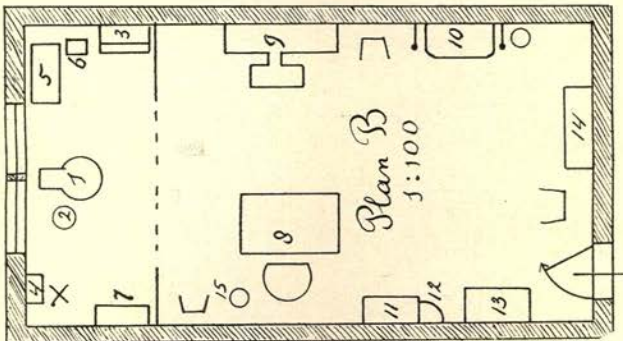


PLAN A.

- |                      |                           |
|----------------------|---------------------------|
| 1 operatiestoel.     | 9 kaartsysteem.           |
| 2 unit.              | 19 boekenkast.            |
| 3 instrum. kast.     | 11 tafel.                 |
| 4 waschbak.          | 12 „ voor fijne techniek. |
| 5 instrum. tafeltje. | 13 haard.                 |
| 6 bergkast.          | 14 schrijfbureau.         |
| 7 tafel.             | 15 divan.                 |
| 8 gashaard.          | 16 stoelen.               |

prettig ingericht. Het verblijf in het onmiddellijk aan de spreekkamer grenzende vertrek, dat bovendien natuurlijk ook als tweede wachtkamer kan worden gebruikt, wordt door sommigen misschien verkozen boven dat in de operatiekamer zelf. Maar de heele „suite” (o, die vervloekte „suites”) neemt 45 à 50 M<sup>2</sup> in beslag. De collega, die aldus voor werkruimte zoo'n oppervlakte neemt, zal daarvoor wel of niet zijn reden hebben; bepaald oeconomisch is dit arrangement natuurlijk niet. In de operatiekamer zelf valt mij de plaatsing van de stoel op, die ongunstig verlicht is. Meer midden voor het raam, dat thans hoofdzakelijk wordt gebruikt, kon de stoel niet worden geplaatst, omdat de ruimte tusschen stoel en kast te klein werd. Mij komt het voor, dat de inrichter van de kamer bij de plaatsing van de groote stukken zich niet heeft los kunnen maken

van de wanden. Zijn er inderdaad geen doorslaggevende redenen voor deze opstelling, dan zou ik er de voorkeur aan hebben gegeven de stoel midden voor het andere raam te plaatsen en de kast naar mij toe te halen; zie de stippellijnen in het schetsje. Dat het front van het huis naar het noord-westen is gekeerd, terwijl onze collega misschien dit ook liever naar het



PLAN B.

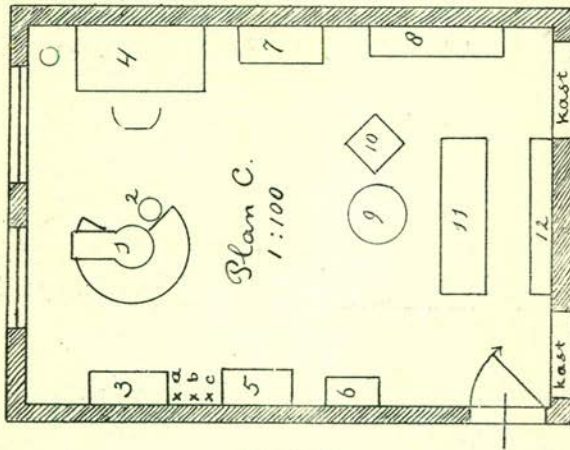
- |                    |                  |
|--------------------|------------------|
| 1 operatiestoel.   | 9 schoorsteen.   |
| 2 unit.            | 10 waschbak      |
| 3 instrum. kast.   | + geysers.       |
| 4 Röntgenapparaat. | 11 kaartsysteem. |
| 5 tafel.           | 12 waschmand.    |
| 6 sterilisator.    | 13 siermeubel.   |
| 7 voorraadkast.    | 14 boekenkast.   |
| 8 bureau.          | 15 telefoon.     |

noord-oosten zag, is een feit waaraan niets te reguleeren valt.

Om niet de schijn te wekken, dat we tòch aan het kritikas-teren slaan, en ook omdat ik je straks wel op een andere manier zal vertellen, hoe het m.i. wel moet, laat ik dit plan verder aan je eigen scherpzinnigheid over — als deze brief uit is.

Plan B. geeft, als ik mij niet bedrieg, een voorbeeld van een ruimtegebruik, zooals wij dit veel zien bij tandartsen, die in betrekkelijk moderne Hollandsche huizen wonen en werken. Naast de suite was en is bij den huizenfabrikant n.l. de „serre” zeer geliefd. Je kent de advertentie: „Gelijkvloersch hall, gang, twee kamers en suite met serre, keuken en W.C.” Heele stadsgedeelten staan vol van dit type. Deze kamer is dan trouwens niet raszuiver en ook de serre niet. Gewoonlijk is van de laatste n.l. de geheele buitenwand van glas, wat onnoodig koud is en scha-

delijk veel of veel schadelijk licht geeft. Deze inrichting gebruikt ruim 30 M<sup>2</sup> vloerruimte, wat ook nog al hoog is. Voor het overige zie je, dat de operateur elken keer, als hij tijdens de behandeling zijn handen dient of wenscht te wasschen, vijf meter moet wandelen naar de waschbak en vijf meter terug. Dat kàn natuurlijk de slanke lijn helpen bevorderen; als dat de bedoeling was aarzel ik niet het middel ondoelmatig te noemen. Vermoe-



PLAN C.

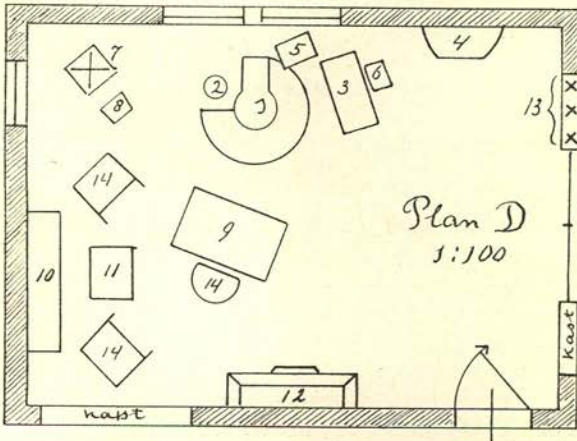
- |                            |                                      |
|----------------------------|--------------------------------------|
| 1 operatiestoel.           | 9 tafel.                             |
| 2 unit.                    | 10 stoel.                            |
| 3 instrum. kast.           | 11 divan.                            |
| 4 bureau.                  | 12 boekenkast.                       |
| 5 waschbak.                | a seinlicht.                         |
| 6 droogsterilisator.       | b haute fréquence.                   |
| 7 schoorsteen.             | c telefoon-techniek.                 |
| 8 boeken- en modellenkast. | (kaartenkast in de wacht-<br>kamer). |

delijk, hou dit in het oog, maakten waterleidingmoelijkheden deze aanleg noodzakelijk, hoewel ik niet begrijp hoe dan de spittoon functioneert.

Plan C. heeft plm. 35 M<sup>2</sup> noodig en vertoont overigens als bijzonderheid, (zie stand van de unit), dat het voor een linksche operateur is ingericht. De lichtschepping zou misschien ook voor verbetering vatbaar zijn, als deze niet stuit op moeilijkheden, die wij niet kennen. Ik acht het niet moodig, na wat ik hierboven al schreef, hier weer te gaan analyseeren en toch eigenlijk met

niet volkomen bekende gegevens te werken. Je kunt het nu zelf wel bezien.

Tenslotte plan D., dat ook 35 M<sup>2</sup> bevat, lijkt mij het gelukkigst geslaagd. Ik veronderstel, dat de collega het zijraam, als hij werkt, wel behoorlijk met een gordijn verduisterd zal hebben. Zoo niet, dan kost hem dat raam ettelijke arbeidskrachten per uur.



PLAN D.

- |                  |                                     |
|------------------|-------------------------------------|
| 1 operatiestoel. | 9 bureau.                           |
| 2 unit.          | 10 boekenkast.                      |
| 3 instrum. kast. | 11 tafeltje.                        |
| 4 waschbak.      | 12 schoorsteen.                     |
| 5 glazen tafel.  | 13 transformators en<br>compressor. |
| 6 sterilisator.  | 14 stoelen.                         |
| 7 Röntgen.       |                                     |
| 8 stoel.         |                                     |

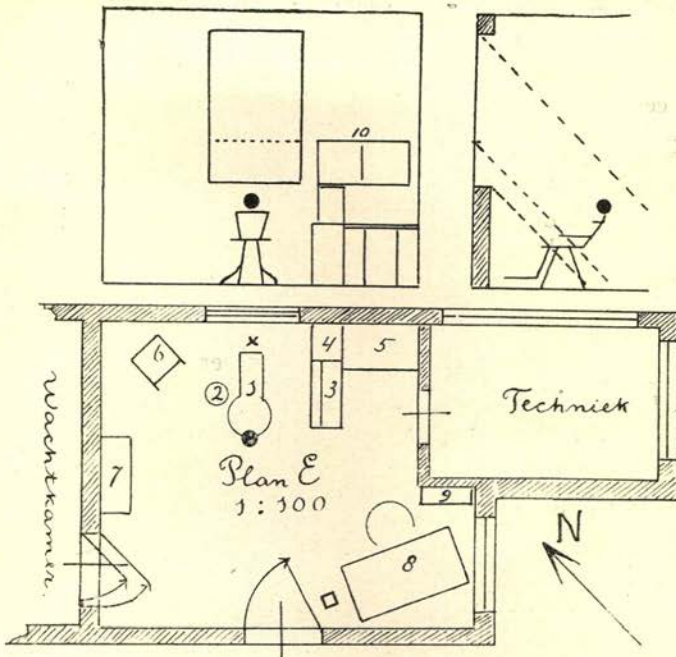
Het is gemakkelijk aanmerkingen te maken op deze kamers, zoo maar „in de ruimte”. Moeilijker zou het zijn eventueele verbeteringen aan te geven, laat staan ideale verhoudingen te scheppen in *deze* ruimten. Als je kon laten bouwen, zou je heel wat doelmatiger te werk kunnen gaan. De stervelingen, die dat geluk te beurt valt, zijn er maar heel weinig en misschien zal daarvoor het straks genoemde spaarpotje ook niet groot genoeg zijn. Maar laten we nu eens doen „alsof”. Dat is altijd een aardig spelletje en nuttig is het ook. Hoe komt men anders aan „een hoeveelheid stof, waarop slechts die krachten inwerken,

welke wij wenschen, dat er op zullen inwerken en die wij dus gevrijwaard denken voor invloeden buiten onzen wil." Dit, amice, is een herinnering aan je metallurgie! Als ik nu zeg, dat we een „systeem" gaan bouwen, weten jij en ik wat er wordt bedoeld. Natuurlijk zal ik hierbij een „diagram" teekenen.

De hoofdzaak in iederen zin, is, met eerbied gesproken, in dit systeem, de kop van de patiënt. De operatiekamer is het middenpunt van de practijk, het middenpunt van de operatiekamer is genoemde kop. Laten wij nu eens aannemen, dat je je gaat vestigen in een van onze tuinsteden, en dat je daar vrij, dit wil zeggen zonder dat al bestaande huizen je dwingen je ontwerp in bepaalde richtingen te orienteeren, kunt gaan bouwen. Denk je het hoofd van de patiënt ergens in de gegeven ruimte. Ook hier dient bedacht, dat aan het hoofd de rest van de patiënt vastzit; dit geheel komt in de operatiestoel, de stoel staat op de vloer. Dit voor de stabiliteit van het systeem. Nu schijnt het voor je werk het gemakkelijkst te zijn om het hoofd van de patiënt ongeveer op de hoogte van je elleboog te plaatsen, of, dit verschilt voor onder- of bovenkaak natuurlijk ook, pl.m. 15 c.M. hooger. Dit komt dus neer op ongeveer 110 c.M. van den grond gemeten. De tweede vraag is naar welken kant het gezicht van de patiënt gekeerd zal zijn; naar Noord, Zuid, Oost of Noord. Mij dunkt, dat naar het Noord-Oosten het meest geschikt is. Gewoonlijk werkt men langer na twaalf uur dan daarvoor. Met een raam op het Noord-Oosten zal men dus van de morgenzon geen last hebben, omdat men nog niet werkt, van de laten-middag-zon niet, omdat hij niet direct op een zoo geplaatst raam schijnt.

In mijn krabbel stelt de zwarte stip het hoofd van de patiënt voor, inderdaad pl.m. 110 c.M. van den grond.

Zet de operatiestoel nu zoo, dat het gezicht van de patiënt naar het N. O. is gekeerd. De „werkmuur" loopt dan N.W. — Z.O. Door een raam in die muur zal je licht moeten komen. Je tracht dus die zooveel mogeijk te naderen en vindt dat 150 c.M. tusschen hoofd en muur zoo ongeveer het minimum is. (De te kleine maat in plan B. is zeker een tekenfout van mij.) Laten we nu eerst bij de plattegronden blijven. Of 2 in plan E een unit op een spittoon aangeeft, doet er voorloopig niet toe. Instrumentenkast en wasbak geef ik aan met 3 en 4. Beide heb je terwijl je werkt voortdurend noodig. Als je tijd en energie wilt sparen, moeten die onder je onmiddellijke bereik staan. Mij dunkt, dat je zonder eenige beweging met je beenen te maken, vrijwel alle instrumenten, die geregeld voorkomen, direct moet



PLAN E.

- |                  |                           |
|------------------|---------------------------|
| 1 operatiestoel. | 6 stoel (ev. Röntgen).    |
| 2 spittoon.      | 7 voorraadkast.           |
| 3 instrum. kast. | 8 bureau.                 |
| 4 waschbak.      | 9 kaarten.                |
| 5 techniektafel. | × waterleiding.           |
|                  | (reserve achter stoel 6). |

kunnen grijpen. Voor jou figuur is 40 c.M. tusschen stoel en kast voldoende; ik heb er tien meer noodig.

Zooals je ziet is wandeltoerisme overbodig als je je handen wilt wasschen. Onder de waschbak kunnen twee bakken een plaats vinden: een voor gebruikte handdoekjes, een voor allerlei afval. Voor dit doel heb ik zeer geschikt gevonden de je wel bekende steenen paraplustanders, die je op bestelling ook zonder ornament in wit, crème of andere effen kleur kunt krijgen. Bij het aanleggen van de waterleiding, (en van de afvoer natuurlijk) kunnen waschtafel, spittoon (×) en reserve (achter stoel 6) één complex vormen. Voor de hoofdkraan van de spittoon is n.l. de met een × gemerkte plaats aangewezen; dit is net onder



het schuinopstaande stuk van de voetsteun. Hier is de kraan goed bereikbaar, maar valt niet te erg in het oog. Om zoo'n kraan heen zal n.l. de vloer op den duur, ondanks of juist dank zij zorgvuldig onderhoud, een plek gaan vertoonen. Maar bovendien liggen zoo de af- en aanvoerslangen het minst in zicht en laat, als je links van den stoel gaat staan, voor extracties b.v., de spittoon zich het gemakkelijkst verplaatsen. De reserve kun je nu zonder noemenswaardige kosten laten maken; zij zal je zeer te pas komen, als je later mocht besluiten met een hulpkracht naast den stoel te werken. De zuster zal daar dan een tweede waschbak kunnen krijgen, waar meteen instrumenten enz. hunne *voorloopige* reiniging ondergaan.

Op de plaats van de met 6 aangegeven stoel staat, kan natuurlijk ook een Röntgenapparaat komen. Ook hier zullen we intijds voor de noodige leiding zorgen, waarover afzonderlijk meer. Met 5 bedoel ik een tafeltje voor klein techniekwerk, dat gedaan wordt, terwijl de patiënt in de stoel zit. In mijn kamer staat deze tafel vlak voor de patiënt, omdat hij mij voor een relatief groot percentage van mijn werk te pas komt. Voor de reguliere practijk echter kan hij beter iets verder weg zijn, terwijl men toch verschillende technische karweitjes uit kan voeren zonder de patiënt alleen te moeten laten. Voor het overige zie je, dat de heusche techniek, die ik *voorloopig* projecteerde, vlak bij is. Het gebruikelijke en ook wel nuttige bureau (8), waar men óók goed licht krijgt, en waaraan, als je het een beetje omzet, (of de deur wat naar links brengt) ook iemand behoorlijk te woord kan worden gestaan, (een stoel bij □), completeert met de kaartenkast (9) en de bergkast (7) de inrichting van je kamer, die 18 à 20 M<sup>2</sup> groot is.

De wachtkamer, door een *dubbele* deur direct met je spreekkamer verbonden, heb ik voorloopig ook maar op de plattegrond gezet.

De volgende keer hoop ik het te hebben over de raamconstructie en over andere détails en dan bouwen we verder!

De groeten aan de heele docenten-hierarchie in je huidige woonplaats.

t. t.

BAKKER.