

UIT DE PRACTIJK

EEN GEVAL VAN GECOMBINEERD VAST EN UIT-NEEMBAAR ZADELBRUGWERK BIJ EEN TE GERINGE FIXATIE EN EEN TEKORT AAN ELEMENTEN

DOOR

PH. A. R. REGENSBURG.

616.314 089.29 X 635

In de maand December van het vorige jaar stelde zich een patiënt onder mijn behandeling, in wiens bovenkaak een aantal jaren te voren door een collega aan beide zijden een gouden brug van den M_1 tot den C was aangebracht.

Terwijl de rechter brug intact bleef, begaf zich na verloop van drie jaren M_1 s.s. Met deze molaar kwam de linkerbrug te vervallen; Cs.s. bleef staan. Die brug werd nu vervangen door een partieele plaat-prothese.

Het duurde echter niet lang of patiënt kwam terug met klachten over de plaat, die hij niet langer wilde en kon dragen. Hij vroeg dus om een andere behandeling, waardoor hij van dit voor hem lastige apparaat verlost zou worden. De collega bracht hem echter aan het verstand, dat een andere oplossing niet meer mogelijk was, bij gebrek aan voldoende steunpunten voor een nieuwe brug. Patiënt was dus verplicht de prothese, die overigens zeer goed paste, te blijven dragen. Hij deelde echter den tandarts mede, dat hij toch nog wel eens het oordeel van een ander wilde inwinnen, waartegen de collega niet het minste bezwaar had.

De andere collega kwam tot dezelfde conclusie, doch stelde

voor een gouden plaat te maken. Deze toch zou veel dunner zijn en dus minder plaats innemen. De patiënt wilde echter hiervan niets weten, want „een plaat bleef een plaat”.

Patiënt werd daarop door zijn huismedicus naar mij verwezen. Daar een paar bekwame collega's geen kans hadden gezien aan het verlangen van den patiënt te voldoen, bekreep mij aanstonds

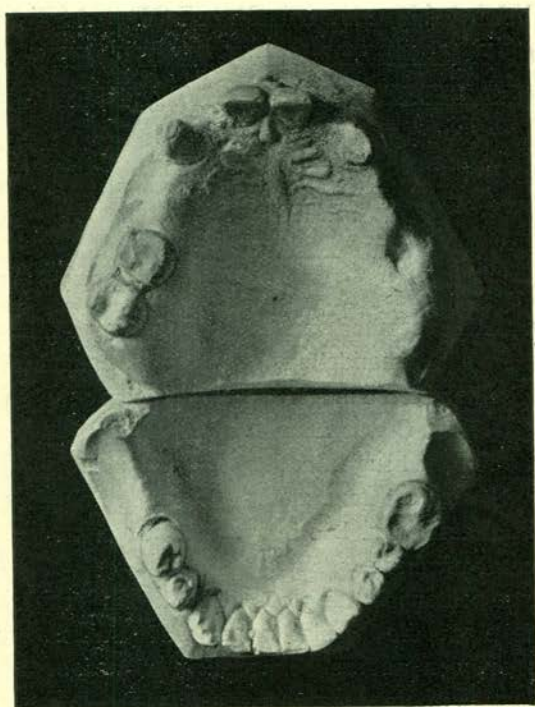


Fig. 1.

een gevoel van onmacht, waaraan ik echter niet dadelijk uiting gaf, omdat het geval mij bijzonder interesseerde.

Bij onderzoek van den mond bleek dat de weke, zoowel als de harde deelen in goede conditie waren, terwijl de elementen op percussie en op thermische prikkels normaal reageerden.

Ik nam een afdruk van onder- en bovenkaak (zonder de plaat-

prothese) ter nadere bestudeering van het geval, maar kon voorloopig geen definitieve oplossing er van in uitzicht stellen.

Na lang zoeken en denken is het mij ten slotte gelukt den patiënt langs een zeer gecompliceerden weg te helpen. Ik zorgde er voor dat de steunpunten niet verder verzwakt of overbelast werden, terwijl aan de eischen der hygiëne werd voldaan.

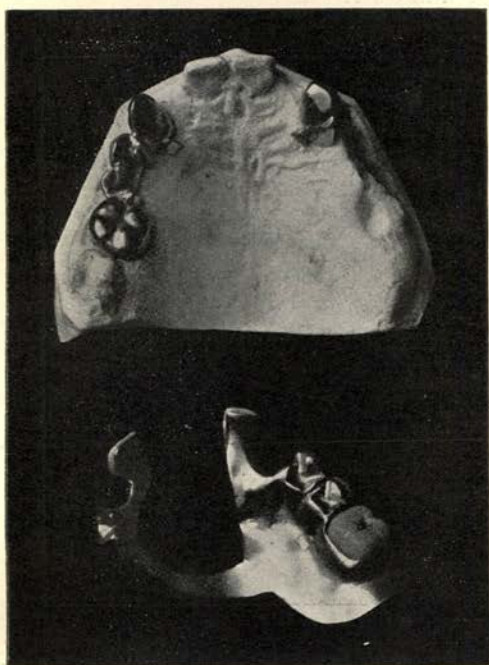


Fig. 2

Allereerst verwijderde ik de rechterbrug en de gouden kroon, die de linker C. bedekte.

De bovenkaak bevatte de volgende elementen:

R. boven L. boven

M_2 , M_1 , C, I_1 . I_1 , C_1 .

De onderkaak miste enkele molaren, die echter niet vervangen behoeften te worden.

Ik besloot rechts wederom een vaste brug te maken en links een uitneembare zadelbrug.

Ofschoon ik in het algemeen zichtbaar goud tracht te vermijden besloot ik de beide canini maar weer van gouden kronen te voorzien. Ook de oude bruggen waren met gouden kronen op de canini bevestigd en een andere bevestiging (met inlays of stiften) leek mij niet sterk genoeg.



Fig. 3

Ook voor M_1 .s.d. werd een gouden kroon vervaardigd. Aan deze kroon werd een in goud gegoten praemolaar met breed kauwvlak bevestigd, terwijl de eerste praemolaar uit een Steel-facing met breed gouden kauwvlak bestond. Ik sneed vóór het gieten uit beide, in was gemodelleerde, kauwvlakken een zwaluwstaart-vormige wig, ter diepte van $\pm 0,5$ c.M. en boorde in den bodem van de zwaluwstaart een rond gat, voor fixatie van een aan de losse brug bevestigde stift, die daarin moest sluiten (zie foto 2 en 3).

Bovendien werd een dik, wigvormig stukje goud aan de linguale zijde van de hoektandkroon gesoldeerd. Er werd voor gezorgd dat deze vaste brug doorspoelbaar was.

Zoals reeds gezegd werd ook voor Cs.s. een gouden kroon gemaakt; deze werd voorzien van twee wigvormige stukjes goud, ter lengte van ± 3 m.M. en ter dikte van 2 m.M., één aan de linguale en één aan de distale zijde (zie foto 2). Dit was de

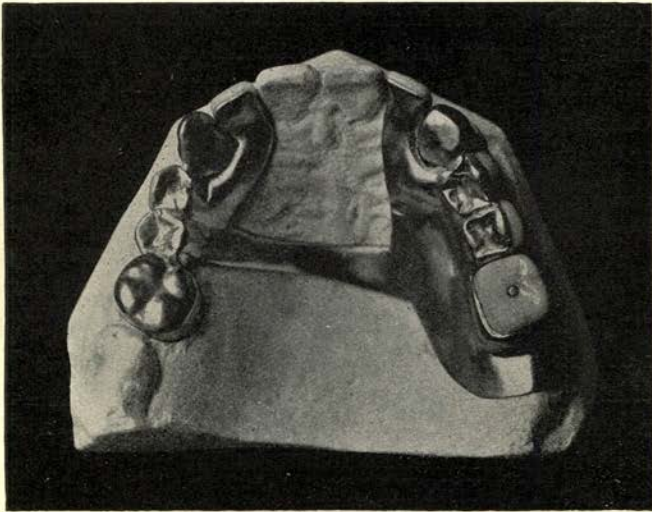


Fig. 4

eenige fixatie voor de uitneembare zadelbrug. Ook deze kroon werd natuurlijk op het element gecementeerd.

Voor de zadelbrug modelleerde ik links in was een klein plaatje, dat reikte tot voor de opening van de ontbrekende I_2 s.s. en over de beide aan de C.s.s. bevestigde gouden nokken en vervolgens over het palatum en de processus alveolaris liep. Aan dit plaatje modelleerde ik de bevestiging voor 3 Steel-facings en 1 tube-molaar. De beide Steel-facings tusschen de C en de tube-molaar kregen een breed gegoten kauwvlak. Uit het wasplaatje sneed ik aan de palatinale zijde een vierkant stukje, ter bevestiging van een baar. De wasvorm werd nu in goud gegoten.

Het plaatje lag goed gefixeerd, het palatum en het steunpunt werden niet overbelast.

Nu restte nog de algeheele fixatie en de vervanging van I_2 s.s. door een Steel-facing. Het zal nu duidelijk worden, waarom ik uit de vaste brug een zwaluwstaart met gat en uit het plaatje een vierkant stuk sneed, n.l. voor de baar. Aan deze baar modelleerde ik, bij wijze van inlay, het ontbrekende deel van de kauwvlakken der rechter praemolare plus de stift voor het ronde gat (zie foto 3). Het andere uiteinde van de baar sloot nu in de vierkante opening welke ik in het zadeltje had gemaakt. Deze stukken werden nu aan elkaar gesoldeerd, waardoor de fixatie volkomen tot haar recht kwam.

Ten slotte moest nog I_2 s.d. aan de zadelbrug worden bevestigd. Ik modelleerde in was weder een plaatje, vanaf de groote baar over de nok van C.s.d. (zichtbaar op foto 2) naar de opening van de I_2 s.d. Ook dit stuk werd gegoten, en aan de groote baar gesoldeerd. De overbelasting was nu verdeeld over de M_1 , C en palatinale baar. Het kleine baartje werd nu gesteund door de nok of wig van C.s.d. en het palatum.

Beide baren waren van veerend gietgoud.

De vaste steunen, nokjes of wiggen aan de kronen, passen in de op foto 3 duidelijk zichtbare gleufjes.

Het geheele uitneembare werkstuk, dat gemakkelijk schon gehouden kan worden, bleek in alle opzichten te voldoen. Begrijpelijkerwijze voelt de patiënt zich overgelukkig, nu hij van de voor hem hinderlijke plaat was bevrijd.

* * *

Met het bovenstaande heb ik allerminst een wetenschappelijke bijdrage willen leveren. Ik heb alleen willen demonstreeren hoe met eenvoudige middelen toch bereikt kon worden wat eerst onmogelijk leek. Niet onmogelijk is het dat aan de hand der foto's andere oplossingen zijn te vinden. Ik heb slechts de mijne hierbij gegeven.
