

UIT DE PRAKTIJK

OVER DE CERVICALE RANDAANSLUITING VAN DE KLASSE II AMALGAAMRESTAURATIE

Het lijkt overbodig een lans te willen breken voor de verwezenlijking van een goede cervicale aansluiting van de approximo-occlusale amalgaamvulling in premolaren en molaren. Toch moge het routine-onderzoek van patiënten de opvatting rechtvaardigen, dat deze materie in de dagelijkse praktijk nogal eens problemen oplevert. Zij is belangrijk genoeg gezien het feit, dat onder de lokale factoren, verantwoordelijk voor het ontstaan van parodontale afwijkingen, naast het tandsteen, de overstaande randen van vullingen en kronen een overwegende plaats innemen. Het behoeft geen betoog dat de tandheelkundige behandeling geen oorzaak mag zijn voor het optreden van deze ziektebeelden.

De noodzaak bij de toepassing van de amalgaamvulling, om dit materiaal onder aanwending van een vrij aanzienlijke druk in de caviteit te condenseren, biedt weinig moeilijkheden bij occlusale preparaties, waar rondom stevige caviteitswanden aanwezig zijn om het zijdelings uitwijken van het vulmateriaal te voorkomen.

Anders is het gesteld bij de klasse-II restauraties. Hierbij ontbreekt immers de „vierde”, de proximale wand, bij de m.o.d. caviteit zelfs beiderzijds. Het aanbrengen van de amalgaamvulling zonder hulpmiddelen om in dit gemis te voorzien is niet wel mogelijk en geeft een onvoldoende resultaat. Men heeft dus omgezien naar middelen om de ontbrekende wand(en) te vervangen en men heeft matrices bedacht in velerlei uitvoeringen met en zonder spanners. Het zou te ver voeren een overzicht te geven en de mérites te bespreken van de produkten van de inventieve geest van tandartsen in binnen- en buitenland. Dit valt bovendien buiten het bestek van het onderwerp.

In het algemeen kan men stellen, dat de functie van de matrix is: weerstand te bieden aan de condensatiedruk om op deze wijze het zijdelings uitwijken van het amalgaam te verhinderen en daarnaast mede vorm te geven aan de gewenste contour van de vulling. De veelheid van vormen en soorten van matrices, die ons aangeboden worden, is tevens een aanwijzing, dat hier het ideale tot de vrome wensen behoort en dat gecompliceerdheid noch kostbaarheid zekerheid verschaft voor een doeltreffende toepassingsmogelijkheid. De titel van deze uiteenzetting houdt een beperking in. Beoordelen wij dus de meest gebruikte vormen van matrices op hun cervicale afsluiting, dan voldoet er geen enkele aan het vereiste: te voorkomen, dat amalgaam langs de cervicale rand apicaalwaarts geperst wordt. Immers steeds wordt naast de cervicale afsluiting ook herstel van contour en contactpunt nagestreefd en dit zijn, gezien de bolvorm van het element in wezen tegenstrijdige eisen. Het zal daarom noodzakelijk zijn een extra hulpmiddel in te schakelen om de matrix cervicaal tegen het element te klemmen, zodat geen vulmateriaal kan

passeren. Eerst dan is het goed mogelijk de matrixband op bevredigende wijze te contouren.

Voor dit doel heeft de toepassing van *houten wigjes* haar bruikbaarheid bewezen. Het beste maakt men hierbij gebruik van stokjes van een zachtere houtsoort (zoals luciferhout), die in een lengte van ca 15–20 mm in voorraad gehouden kunnen worden. Het bijsnijden geschiedt bij voorkeur individueel, in aanmerking nemende de lengte en breedte van de interdentale ruimte. Het verdient aanbeveling de wigjes in *twee* richtingen wigvormig te maken: in de lengterichting uiteraard, maar ook in dwarse richting. Schuift men nu de wig met de punt vooruit en de basis op de gingiva stevig tussen de matrixband en het buur-element in de interdentale ruimte tot het strak ingeklemd zit, dan bereikt men enerzijds, dat de matrix cervicaal goed aansluit en anderzijds, dat het wigje bij het inschuiven niet „opkruipt”, en zo bóven in plaats van ter hoogte van en onder de cervicale rand terecht komt. Integendeel het wigje zal, juist omdat het aan de basis dus op de gingiva breder is en ook de interdentale ruimte apicaalwaarts breder wordt, de neiging hebben bij krachtig inschuiven onder de cervicale rand te dringen. Men zorg bij het bijsnijden de wig in de lengterichting niet stomp doch met een scherpe hoek over de gehele lengte geleidelijk te doen toelopen. Hierdoor benadert men een aansluiting over een zo groot mogelijke afstand.

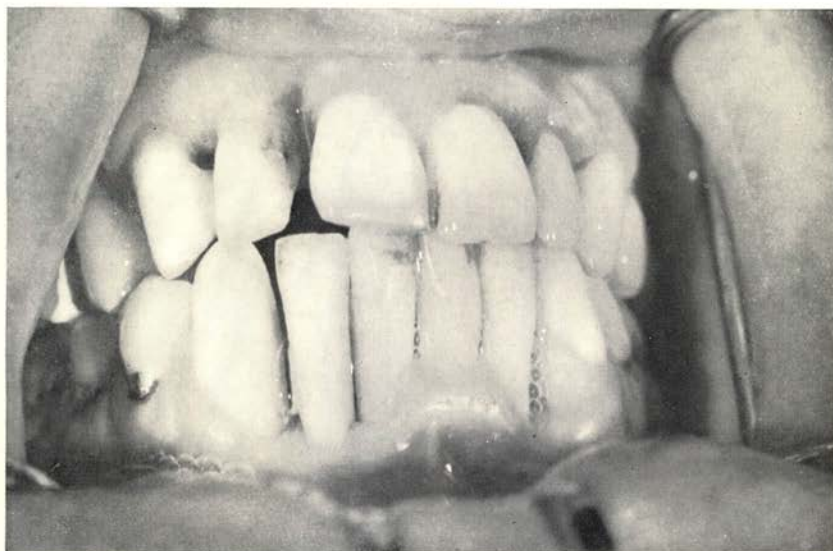
De zachtere houtsoort heeft dit voordeel, dat het vastklemmen niet op het punt van de sterkste interdentale vernauwing plaats vindt, maar over een grotere afstand, zodat het hout zich min of meer „vormt” naar de aanwezige ruimte en, – hierbij gevoegd de zwelling die bij vochtig worden enigermate optreedt –, te meer klemt. Men controleer steeds met de sonde of de matrix in de caviteit cervicaal voldoende afsluit. Een secundair voordeel (wanneer men afziet van cofferdam) is dat weinig of geen last ondervonden wordt van het door capillaire werking indringen van vocht langs de matrix.

Het is meestentijds aan te raden de wig aan die zijde van de tandenrij in te schuiven waar de opstaande rand van de caviteit het minst vrij ligt, zodat aan die zijde het breedste deel van de wig komt en dus het klemmend effect het sterkst is. Het is achteraf gemakkelijker de randaansluiting dáár te corrigeren, waar deze het gemakkelijkst te bereiken is, dus aan de meest vrijliggende zijde.

De beschreven werkwijze biedt, naar de ervaring leert, weinig ongerief voor de patiënt. Het *stevig* inschuiven van de wig heeft vaak een kortdurende pijnsensatie tot gevolg, die zeer goed verdragen wordt en ruimschoots gecompenseerd wordt door de betere cervicale randaansluiting van de amalgaamvulling.

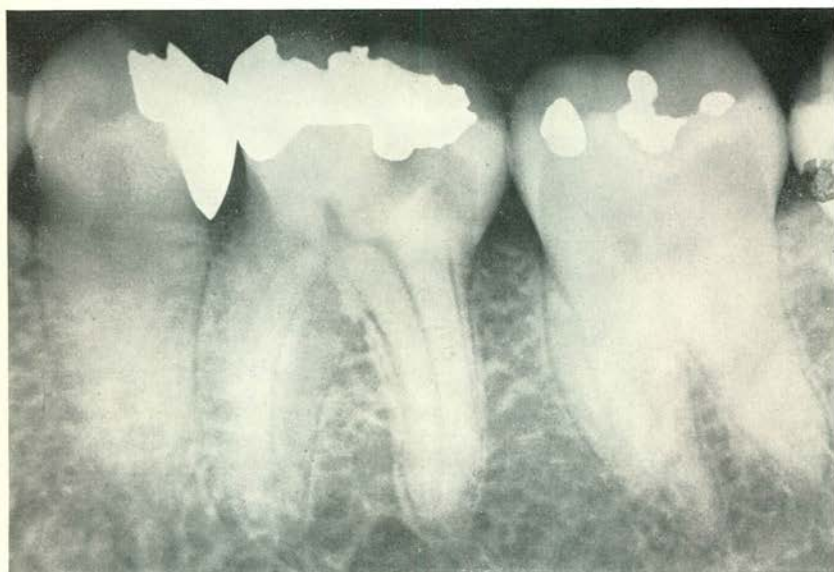
v. S.

EEN GEVAL VAN ERNSTIGE PARODONTALE DESTRUCTIE
TEN GEVOLGE VAN GEESTELIJKE SPANNINGEN



De patiënt, een straaljagerpilot had de gewoonte tijdens de vlucht zijn frontelementen krachtig op elkaar te persen.
Aan de grote concentratie en zijn gespannen toestand moet het zeer vermoedelijk geweten worden dat hij de normale pijndrempel overschreed.
Het overige parodontium was normaal.

VOORBEELD VAN HET NUT VAN ROUTINE
RÖNTGENONDERZOEK



Patiënt had geen klachten. Onder een inlay is carieus dentine achtergebleven.