

*Uit de afdeling Sosiodontie der
Rijksuniversiteit te Groningen.
Hoofd: Prof. J. G. de Boer*

DE TIJDELIJKE AFSLUITING VAN KROONPREPARATIES

H. MENSCHAAR

Bij de vervaardiging van een kroon vormt meestal de tijdelijke afsluiting van het geprepareerde element een noodzakelijk onderdeel van de behandeling. Deze afsluiting kan tot doel hebben:

1. de bescherming van het dentine van een element met een vitale pulpa.
2. het behoud van de oorspronkelijke relatie van het betrokken element tot de buurelementen en de antagonist.
3. het vrijhouden van een onder de tandvleesrand geprepareerde schouder, d.w.z. het voorkómen dat de gingiva zich over de schouder legt.

Bovendien moet aan de afsluiting de eis worden gesteld, dat het tandvlees niet wordt geïrriteerd of weggedrukt, terwijl snelle vervaardiging en gemakkelijke verwijdering wenselijk zijn.

Het is duidelijk dat deze afsluiting slechts kan geschieden met behulp van een tijdelijke kroon, die contact maakt met de buurelementen, in occlusie staat en het element cervicaal nauw omsluit resp. op de buitenrand van de schouder staat.

Een tijdelijke kroon kan op verschillende manieren worden vervaardigd, o.a. van:

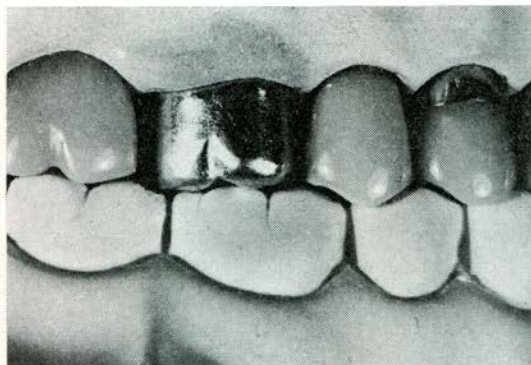
- een koperen „band”,
- een koperen of aluminium dop,
- een aluminium kroon.

Met behulp van een koperband kan op verschillende manieren een tijdelijke kroon worden gemaakt. Na festonneren en inkorten kan de occlusale rand van de wat te lang gelaten band rondom worden ingeknipt en de lipjes naar binnen omgebogen, waardoor een occlusaal vlak ontstaat. Deze methode is eenvoudig en weinig tijdrovend, maar heeft het bezwaar dat het vaak moeilijk of onmogelijk is contact te maken met buurelementen, terwijl ook de juiste hoogte van de kroon moeilijk te realiseren is.

Volgens een door von Jessen aangegeven methode kan een wat te wijde band, na tot de juiste hoogte te zijn ingekort, zodanig worden gecontoureerd dat zowel contact met de buurelementen als een cervicale aansluiting wordt verkregen. Daarna wordt de occlusale rand naar binnen omgebogen en het kauwvlak hersteld met behulp van base-plate gutta percha. Aldus wordt een goede afsluiting verkregen die echter wat bewerkelijk lijkt.

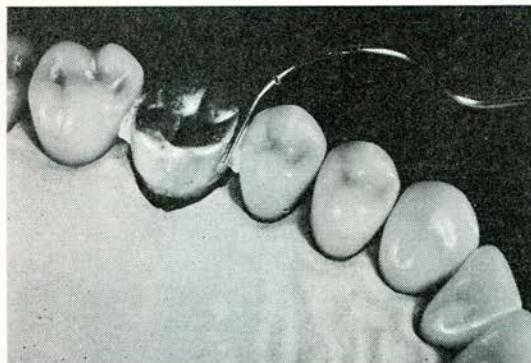
De dop van koper of van aluminium, tot de juiste hoogte ingekort en gefestonneerd, vormt wel de eenvoudigste tijdelijke voorziening.

Een bezwaar is echter dat het meestal onmogelijk is een cervicaal passende dop zodanig te vervormen dat hij contact maakt met de buurelementen. In mindere mate kleeft dit bezwaar ook aan de tijdelijke aluminium kroon; een bezwaar dat echter op een eenvoudige en snelle wijze kan worden geëlimineerd door als volgt te werk te gaan:



Afb. 1

Allereerst zoekt men een koperen band uit die, uitgegloeid(!), cervicaal goed aansluit. Met behulp van de koperbandstandaard of, bij andere fabrikaten, van de genummerde dopjes op het deksel van de doos, wordt een even grote, dus eveneens passende aluminium kroon uitgezocht (de E.H. Kontakt-Aluminium-



Afb. 2

Crowns vo'doen goed). Deze wordt tot de juiste hoogte ingekort en gefestonneerd. Op de preparatie aangebracht sluit hij dus cervicaal aan en staat in occlusie, maakt echter (meestal) geen contact met de buurelementen (afb. 1). Ter verkrijging van dit contact wordt de kroon mesiaal en distaal, even onder het occlusale vlak, voorzien van een gat. Waar mogelijk wordt dit gat gemaakt met

behulp van een Tuttle tang, zodanig dat de bramen naar buiten steken. Met behulp van een Ash 49 worden deze nog wat verder naar buiten omgebogen. Bij de grote kronen kan men twee gaten naast elkaar knippen. Bij de premolaar-kronen is het gebruik van de Tuttle tang slechts bij de grote maten mogelijk; de kleine maten zijn te nauw om het van een punt voorziene uiteinde van de tang in te brengen. In deze gevallen worden de gaten aangebracht met een grote ronde boor (Meisinger no. 6).



Afb. 3

De preparatie wordt nu bevochtigd met een kleine tampon met eugenol en met enkele droge tampons weer „gedroogd”. Hierbij wordt geen luchtblazer gebruikt. Daarna wordt de kroon gevuld met zinkfosfaatcement en opgezet. Door de patiënt even voorzichtig te laten dichtbijten wordt de kroon in de juiste



Afb. 4

stand gebracht. Het cement, wat dikker aangemaakt dan voor het vastzetten van een permanente kroon, ontwijkt niet alleen cervicaal maar ook door de mesiaal en distaal aangebrachte gaten. Zodra het cement tot een bewerkbare consistentie is verhard, wordt met behulp van een sonde de overmaat verwijderd en het achtergelaten cement op de contactvlakken tot een schijfje gemodeleerd

(afb. 2, 3, 4, 5.). Het spreekt vanzelf dat tussen schijfje en papil alle cement dient te worden verwijderd. Het resultaat is een tijdelijke kroon die aan alle gestelde eisen voldoet. Van de door VON JESSEN gesignaleerde onaangenaamheden ten gevolge van potentiaal-verschillen met edele metalen (Nederl. Tandartsenblad,



Afb. 5

juli 1964) is ons weinig gebleken. Deze kronen worden gemakkelijk afgenomen door ze met een premolaartang bóven het niveau van de preparatie te vatten en *zonder luxeren* te knijpen. Zodoende wordt met de kroon ook een groot deel van het cement verwijderd; de rest kan men zonder moeite laten afspringen.

Summary

A temporary crown that meets all necessary requirements can be made quickly and easily from an aluminum crown. A close fitting crown is cut down to the right height and the margin trimmed in conformity with the gingival margin. To establish contact with the neighbouring teeth a hole is punched with Tuttle pliers or drilled with a round bur in the mesial and in the distal wall at the site of contact. The tooth is wiped with cotton and eugenol and dried with cotton pellets only. The crown is cemented on with zinc phosphate cement, mixed to a somewhat thicker consistency than for an inlay or a permanent crown. As soon as the cement has hardened sufficiently to be workable the excess is removed and the cement which has escaped through the holes is modeled into small discs, using a sickle explorer. The crown can be easily removed by closing premolar forceps on it above the occlusal level of the tooth.

Verl. Hereweg 122, Groningen,