

EEN IRRITEREND RADIOPAQUE VREEMD LICHAAM

A. C. M. VAN DE POEL

*Uit de afdeling
Tandheelkundige Röntgenologie
van de Katholieke Universiteit
te Nijmegen.*

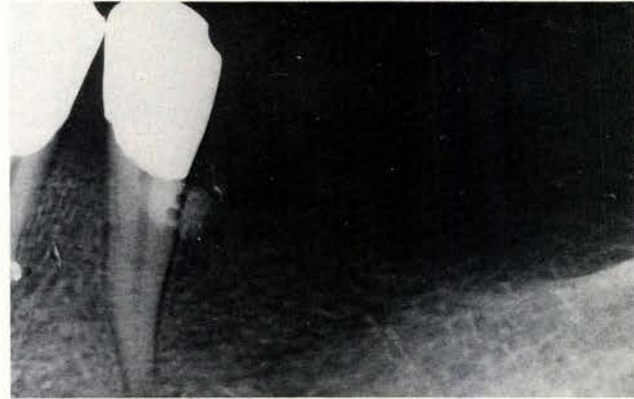
Hoofd: A. C. M. van de Poel.

Alhoewel de gespoten afdruktechniek reeds ± 15 jaar in de tandheelkunde wordt toegepast is tot nu toe in de literatuur nog maar twee maal een artikel verschenen (Kanarek, 1965; Price en Whitehead, 1972) over de schadelijke gevolgen veroorzaakt door achtergebleven restjes afdruk materiaal op basis van een polysulfide rubber. Uit deze publikaties blijkt, dat dit materiaal irriterend werkt op een aantal orale weefsels (o.a. het slijmvlies en het bot).

Bij deze afdruktechniek wordt, nadat eerst de „vrije” gingiva rondom de rand van de preparatie, met behulp van een katoenen draad of anderszins is vrijgelegd, de zo ontstane ruimte en het geprepareerde element volgespoten met een goed vloeibare afdruk-pasta. Hieroverheen wordt vervolgens de met eenzelfde of verwante pasta gevulde afdruklepel geplaatst. Wanneer na het harden de lepel, bij voorkeur met een korte beweging, wordt uitgenomen, is het niet denkbeeldig dat een lange dunne uitloper scheurt en achterblijft vooral wanneer er ter plaatse ondersnijdingen aanwezig zijn. Hier moet zeker rekening mee worden gehouden bij een dikker gedeelte, dat door middel van een zeer dun uitgevloeid gedeelte is verbonden met de massa in de lepel.

Dat deze situaties zich kunnen voordoen tonen de twee volgende casuïstieken aan.

1. Patiënt ♂ 35 jaar, vervoegde zich op de polikliniek enige dagen nadat bij hem een frame met de bijbehorende kronen waren geplaatst. Zijn klachten waren: pijn en een lichte zwelling ter plaatse van de 35. Bij klinisch onderzoek werd bij de met een kroon gerestaureerde 35 een rode gezwollen en wat drukgevoelige vrije gingiva aangetroffen. Klinisch konden verder geen bijzonderheden worden geconstateerd, het element was niet druk en/of temperatuur gevoelig. Op de gemaakte röntgenfoto (afb. 1) is echter distaal ter plaatse van de kroonrand een goed begrensde opheldering te zien. Met behulp van een currette kon het radiopaque corpus alienum worden verwijderd. Het bleek een stukje achtergebleven rubber afdrukmasse te zijn.



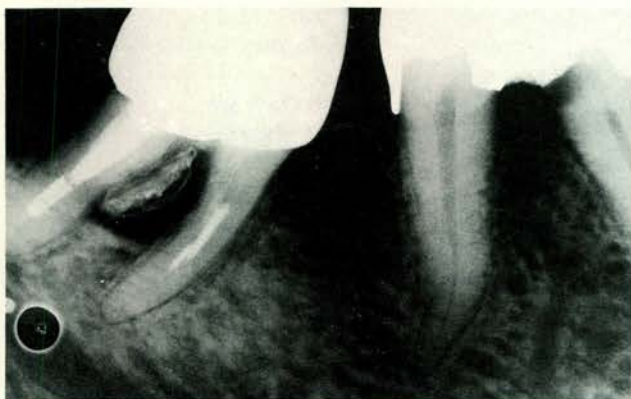
Afb. 1. Peri-apicale opname van het 34-37 gebied. Distaal van de rand van de kroon van de 35, en ook nog gedeeltelijk de wortel bedekkend is een redelijk goed begrensde radiopaciteit te zien.

Bij controle na 2 dagen was de patiënt weer geheel klachtenvrij en was ook de roodheid ter plaatse van de 35 verdwenen.

2. Patiënte ♀ 56 jaar meldde zich op het spreekuur met als voornaamste klachten: pijn bij warm en koud in de rechter onderkaak en een gezwollen en drukgevoelige tandvleeszoom langs de kroon ter plaatse van de 47.

Bij klinisch onderzoek kon distaal onder de restauratie in de 44 een caviteit worden gesondeerd en werd bij de bekroonde 47 een rode gezwollen gingiva, die drukgevoelig was, aangetroffen. Buccaal ter hoogte van de bifurcatie werd bovendien een pocket met een diepte van 7 mm gevonden. Op de gemaakte röntgenfoto (afb. 2) was naast de caviteit distaal onder de restauratie in de 44, in de bifurcatie van de 47 een duidelijke opheldering te zien.

Onder lokale anesthesie werd de gingiva opgeklapt. In het zwaar gehavende bot in de bifurcatie van de 47 werden de resten van een rubber afdrukmasse aangetroffen. Nadat deze waren verwijderd, werd de wond overhecht. Het postoperatieve verloop was ongestoord. Twee weken hierna (de caviteit in de 44 was intussen ook behandeld) bleek patiënte weer geheel klachtenvrij te zijn.



Afb. 2. Peri-apicale opname van het gebied 44-47. Naast de caviteit distaal onder de restauratie in de 44 is in de bifurcatie van de 47 een goed begrensde opheldering te zien.

Uit het voorgaande is duidelijk dat na het nemen van een gespoten afdruk, het betrokken gebied zorgvuldig dient te worden geïnspecteerd op eventuele achtergebleven resten afdrukmassa. Bij twijfelgevallen verdient het aanbeveling een röntgenfoto te maken. Over de zichtbaarheid op de röntgenfoto van een aantal in Nederland toegepaste afdrukmassa's zal in een volgend artikel nader worden ingegaan.

Werden bij de twee in dit artikel beschreven patiënten resten afdrukmassa aangetroffen tussen de

mucosa en het periost en in de mergholtes van het bot; door Price en Whitehead werd nog een subperiostaal gelegen rest beschreven en tenslotte vermeldde Kanarek een in de sinus maxillaris achtergebleven stuk rubber afdrukmassa. De lokalisatie is niet alleen afhankelijk van de plaats van het afdruk nemen maar ook van de kracht waarmee de pasta in de sulcus wordt gespoten en de omvang van de weefselbeschadiging al dan niet ten gevolge van de instrumentatie.

Samenvatting:

Aan de hand van een tweetal casuïstieken van patiënten met een „irriterend radiopaque vreemd lichaam”, dat bij behandeling een restje afdrukmassa bleek te zijn, werd de mogelijk irriterende werking van afdrukpasta's op polysulfide basis en hun radiopaque zijn aangegeven.

Summary:

Title: An irritating radiopaque corpus alienum.

The clinical and radiological features of retained polysulphide rubber impression material in two patients are described. The potential hazard in using this impression material is the irritation of the human tissues, if it had been retained. Its radiopacity is mentioned.

Literatuur:

1. Kanarek, B. (1965): Foreign body in the antrum. Br Dent J 118:214.
2. Price, C., Whitehead, F. I. D. (1972): Impression materials as foreign bodies. Br Dent J 133:9.

November 1972.

Philips van Leydenlaan 25,
Nijmegen.

BOEKBESPREKINGEN

Directoraat-Generaal voor de Arbeidsvoorziening: *Tandarts*. Uitgegeven in opdracht van het Ministerie van Sociale Zaken in de serie Beroepenmonografieën. 42 pag. Staatsdrukkerij, 's-Gravenhage 1972. Prijs f 2,60.

Deze beschrijving van het beroep van tandarts begint met een duidelijk beeld van de geschiedenis van het beroep (rubriek 1). De karakteristiek van de beroepsinhoud (2) – waarbij al te vaak het woord wetenschap wordt gebruikt in verband met tandheelkunde – is, mede door de gekozen indeling, onduidelijk.

Zeer uitvoerig worden de verschillende bereikbare beroepen en functies (3) toegelicht. De rubriek „Psychologische typering van de beroepsbeoefenaar” (4) roept enige spreken-de beelden op. Onjuist lijken hierbij echter mededelingen als: „De tandartspraktijk biedt uiteraard geen grote mogelijkheden om contactbehoeften te bevredigen” en „De tandarts moet wel enige contactuele kwaliteiten bezitten...”

Dit doet de tandarts, die zijn preventieve taak – en dus ook zijn voorlichtingstaak verstaat – te kort.

De studie en de opleiding (5) krijgen uitvoerig aandacht.

Enige aanduiding van alle twijfels en problemen, welke de professe momenteel zo in beweging houden (prioriteiten, doelmatigheid van de geboden hulp, kostenbewaking, opleiding hulppersoneel, hulpkracht met curatieve bevoegdheid, groepspraktijken, noodzaak van preventie) ontbreekt geheel. Hierdoor is het beeld, dat van de tandarts en zijn beroep wordt gegeven, wat statisch geworden.

Een literatuurlijstje (6) biedt verder geïnteresseerden nadere informatiemogelijkheden.

H. E. Rempt

J. J. Pindborg: *Atlas of diseases of the oral mucosa*. 2e herziene uitgave. 285 pag., 234 afb. in kleur. Munksgaard, Copenhagen 1973. Prijs Dan. Kr. 275,00.

Onlangs is een herziene druk verschenen van de kleurenatlas van Prof. J. J. Pindborg. Aan de hand van fraaie kleurenfo-