

### Samenvatting:

Ter evaluatie van de resultaten van de voorlichtingscampagne 'Gezond Gebit' te Ede, die o.a. gericht was op verbetering van de tot cariës leidende snoep- en eetgewoonten, werd vóór de aanvang van de campagne in oktober en november 1968 en na het beëindigen ervan in oktober en november 1970 op dezelfde proefscholen en controlescholen een voedingsonderzoek gedaan bij kinderen uit de 6e klas van 19 lagere scholen in Ede en 19 lagere scholen in gemeenten in de omgeving van Ede. Door middel van een door het kind zelf ingevulde vragenlijst werden de gegevens verkregen. De instructie werd ter wille van de uniformiteit door middel van een geluidsband gegeven. Uit het onderzoek kwam naar voren dat:

— De nagestreefde veranderingen ten aanzien van de broodsoor-

ten, de aard van het snoepgoed en het boterhambeleg gunstiger waren op de proefscholen dan op de controlescholen. Het verschil is echter niet significant (tabel II).

- De frequentie van het gebruik van 'slechte' snoepjes zowel op de proefscholen als op de controlescholen gedaald was en de frequentie van het gebruik van 'vrij slechte' snoepjes alleen op de proefscholen verminderd was (tabel III).
- Veranderingen van het snoeppatroon in gunstige zin op de proefscholen en in ongunstige zin op de controlescholen werden geconstateerd in het gebruik van 'vrij slechte' snoepjes gedurende de ochtend (tabel IV).

(wordt vervolgd)

## VARIATIES VAN DE LINGUALE WORTELS VAN BOVENMOLAREN

J. G. DE BOER †

Trefwoorden: Tandmorfologie - Bovenmolaren.

Bovenmolaren bezitten als regel één linguale wortel; de aanwezigheid van twee wortels is weliswaar een anomalie, doch vormt geen bijzonder grote zeldzaamheid. In beide gevallen kunnen zich verschillende variaties voordoen. De enkelvoudige wortel kan, na een brede aanhechting aan de kroon, volkomen rond zijn (afb. 1), of wel aan de linguale zijde een meer of minder duidelijke overlangse groeve vertonen (afb. 2). De meest voorkomende afwijking in het deuteromere wortelgebied is de reeds genoemde verdubbeling van de linguale wortel, in die zin dat, in plaats van één, twee volwaardige wortels aanwezig zijn, ieder van dezelfde lengte en omvang als één enkele wortel (afb. 3-5). De divergentie van beide componenten is als regel duidelijk groter dan die der buccale wortels (afb. 3 en 5).

Het linguale kroonvlak kan verschillende aspecten vertonen. Het kan mesiodistaal verbreed zijn (afb. 3) en al of niet een meer of minder sterk ontwikkelde glazuurspoor vertonen. De mesiodistale afmeting kan echter ook onveranderd zijn gebleven (afb. 4 en 5). Een van het kauwvlak tot in de furcatie doorlopende scherpe groeve vormt een niet vaak voorkomende variatie (afb. 5). Afbeelding 6 toont een element met twee linguale wortels, die door hypercementose met elkaar zijn vergroeid. Het resultaat is een brede platte wortel.

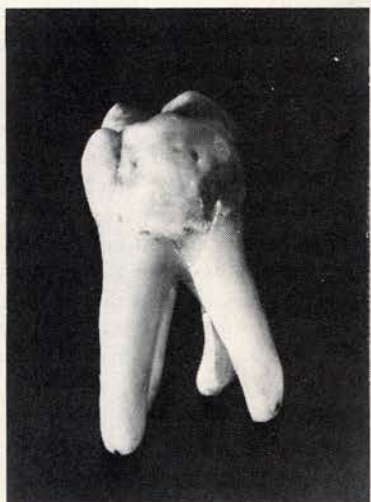
Een zeer merkwaardige wortelformatie is het resultaat van de versmelting van beide linguale wortels van



Afb. 1. Enkelvoudige ronde wortel.



Afb. 2. Enkelvoudige wortel met longitudinale groeve in het linguale vlak.



Afb. 3. Sterke spreiding der linguale wortels; vergroting van de mesiodistale afmeting van het linguale kroonvlak.



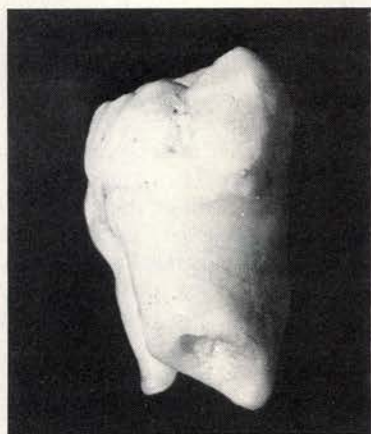
Afb. 4. Geringe divergentie der linguale wortels.



Afb. 5. Sterke divergentie der linguale wortels; het linguale kroonvlak is normaal van afmetingen; de scherpe groeve vormt een afwijking.



Afb. 6. Twee door hypercementose met elkaar vergroeide linguale wortels (buccaal aspect).



Afb. 7. Versmelting van beide linguale wortels tot een min of meer buisvormige radix. In de fundus bevindt zich een goed ontwikkelde glazuurparel (buccaal aspect).



Afb. 8. Enkelvoudige hypertaurodonte linguale wortel.

het element dat afbeelding 7 laat zien. Door de versmelting is een min of meer buisvormige wortel ontstaan, die als bijkomstige bijzonderheid in de fundus een glazuurparel bezit (niet zichtbaar op de foto).

Tenslotte toont afbeelding 8 een hypertaurodonte linguale wortel, waarvan de pulpakamer zich uitstrekt tot aan het worteleinde en daar is afgesloten door een 'dekseltje'.

De foto's werden gemaakt door Bart van der Wolf te Epe.

## BIJZONDERE ONDERWERPEN

### RECENTE VORDERINGEN IN TANDHEELKUNDIG SPEURWERK X\*)

#### *Transplantaten en implantaten (2)*

*Trefwoorden:* Transplantaten – Implantaten

#### *Transplantatie van gebitselementen*

Nadat in een vorige aflevering verschillende vormen van beentransplantaten zijn besproken, komt thans allereerst de transplantatie van gebitselementen aan de orde, in het bijzonder van tandkiemen of althans van zich in ontwikkeling bevindende elementen. Ook hier wordt onderscheid gemaakt tussen homologe en autologe transplantaten. Als voorbeeld kan worden genoemd het overbrengen van de kiem van een derde molaar in een extractiehaat van een eerste.

#### *Homotransplantaten*

Gedurende de laatste 25 jaar heeft men met toenemende ijver gespeurd naar de processen die plaatsvinden als bij een persoon een van een ander individu afkomstige tandkiem wordt overgebracht. Deze hernieuwde belangstelling in een eeuwenoude maar empirische procedure is niet alleen te danken aan de komst van de antibiotica, maar ook aan de bijna gelijktijdige ontwikkeling van andere mogelijkheden, zoals het bewaren van bot in beenbanken en het testen van de verenigbaarheid van transplantaten met het weefsel van de gastheer.

Er zijn sterke aanwijzingen dat van andere individuen verkregen elementen bij transplantatie als antigenen werken. De daaruit voortvloeiende neiging tot uitstoting van het element – al is die niet in dezelfde mate aanwezig als bij andere weefsels – komt reeds tot uiting in het optreden van een chronisch ontstekingsinfiltraat van cellen die het implantaat omgeven en dat tot in de pulpa reikt. Verder in het

#### *Summary:*

Title: Variations of the lingual root(s) of upper molars.

The Figs. 1 and 2 show two different forms of single lingual roots. The teeth in the Figs. 3-5 have two lingual roots. As a rule these roots are widely spread; those shown in Fig. 4 are an exception.

The tooth in Fig. 6 shows a doubling of the lingual root and a secondary union of the two roots by an excess of cement formation (hypercementosis).

A more complicated root form is shown in Fig. 7. A fusion of two lingual roots has resulted in a more or less tubelike formation which, as an additional curiosity, has a well developed enamel pearl in the furcation (not visible in the picture). Fig. 8 lastly, shows a very remarkable anomaly; the lingual root is hypertaurodont.

Maart 1975.

falen van het pulpaweefsel van het implantaat om als tandbeenvormende substantie te fungeren en aldus ook bij te dragen tot voltooiing van de wortel, en tenslotte in een fibreuze inkapseling, gepaard gaand met wortelresorptie, waarvoor dan botstructuren in de plaats komen: ankylose dus.

Vele pogingen zijn ondernomen om de tandkiemen te verduurzamen door ze b.v. onderkoeld te houden of te bewaren in weefselcultures, maar over het algemeen heeft men daarmee geen succes gehad. Wel werden zulke transplantaten dan klinisch ogenschijnlijk door de omringende weefsels aanvaard, maar op langere termijn traden toch uitstotingsverschijnselen op. Tot nu toe is gebleken dat geen cryobiologische of weefselcultuur-methode in staat is, de pulpa in een zodanige toestand te houden, dat zij na transplantatie haar normale functies kan vervullen: onveranderlijk komt het tot necrose van het pulpaweefsel, waarna het geleidelijk wordt vervangen door bindweefsel of bot van de zijde van de gastheer.

Men zou dus kunnen overwegen of het dan maar niet beter zou zijn, een volgroeid element, afkomstig van een ander individu, over te brengen. Aangezien het dan uit de aard van de zaak een avitaal element betreft, heeft men dus strikt genomen niet met een implantaat maar met een implantaat te doen (zie ook pag. 480). Inderdaad heeft men kunnen bereiken dat zo'n element aanvankelijk wel werd geaccepteerd. Maar ook in die gevallen zijn progressieve wortelresorptie en ankylose op den duur onvermijdelijke gevolgen van deze procedure. Hoewel de experimentele speurarbeit naar mogelijke verbetering in de compatibiliteit van zulke transplantaten en naar gunstiger voorbehandeling van de wortel (o.a. met behulp van fluoriden) wordt voortgezet, bieden de resultaten daarvan vooralsnog toch niet veel uitzicht op een uitgebreide klinische toepassing van homotransplantatie.

#### *Autotransplantaten*

Hier liggen de zaken wel enigszins gunstiger. Ofschoon de ervaringen met autotransplantaten nog niet zodanig zijn, dat zij als routinemaatregel voor klinische toepassing in aanmerking komen, zijn er in de laatste jaren toch opmerkelijke

\*) Vervolg van pag. 484, dec. 1975