

Röntgenologische controle tijdens het vervaardigen van suprastructuren op implantaten

Casus

Een 45-jarige vrouw had sedert meer dan 26 jaar een extreem verkorte tandboog in de onderkaak links. Besloten werd een vaste prothetische voorziening te vervaardigen, afgesteund op implantaten. Drie Bränemark-implantaten (10 mm lengte) werden in het edentate gebied geplaatst; na 4 maanden werden deze van pijlers (abutments) voorzien. De procedure schrijft voor na het aanbrengen van de abutments de aansluiting op het implantaat röntgenologisch te controleren. Vooral bij moeilijke toegankelijkheid met spiegel en sonde blijkt dit noodzakelijk (afb. 1).

Vervolgens werden de abutments, omgevende mucosa en tandboog afgedrukt waarbij afdrukkajes de juiste lokatie van de abutments moeten garanderen. Dat kan echter alleen indien zij exact aansluiten, hetgeen hier achteraf niet het geval bleek: de suprastructuur paste niet op de middelste abutment (afb. 2). Na het doorzagen van de suprastructuur kwam deze goed op zijn plaats.

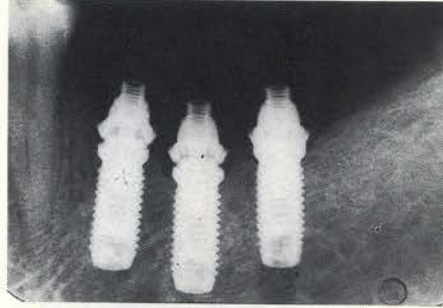
Discussie en conclusie

Bij het afdrucken ten behoeve van de suprastructuur maakt men gebruik van afdrukkajes die tijdens de afdruk met een schroef worden gefixeerd. De tandarts moet er in deze fase zeker van zijn dat het afdrukkajie goed op zijn plaats zit. Dit geschiedt door visuele inspectie en door met een sonde de overgang van afdrukkajie naar abutment af te tasten.

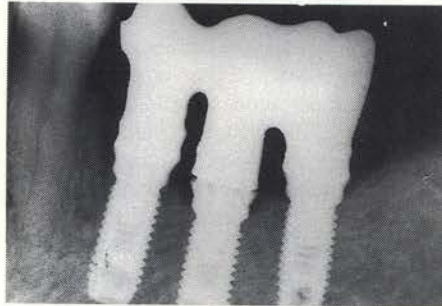
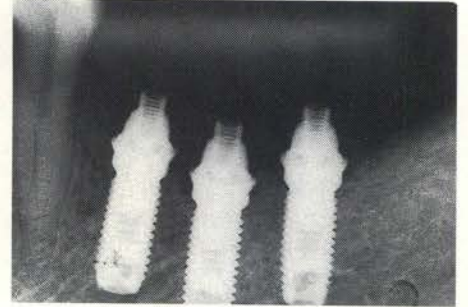
Zoals op de röntgenfoto's is te zien, liggen de abutments in deze casus relatief ver subgingivaal, vooral de middelste. Hierdoor is de toegankelijkheid beperkt en wordt de afdrukprocedure bemoeilijkt. In deze gevallen is het raadzaam abutments toe te passen die langer zijn, waardoor visuele inspectie beter mogelijk is. Deze abutments zijn beschikbaar (bijv. Bränemark type EsthetiCone® met 1, 2 of 3 mm randhoogte).

In situaties waarbij geen directe controle van de afdrukkajes mogelijk is, dient men de aansluiting röntgenologisch te controleren, zoals dit na plaatsing van de abutment standaardprocedure is (afb. 3 en 4).

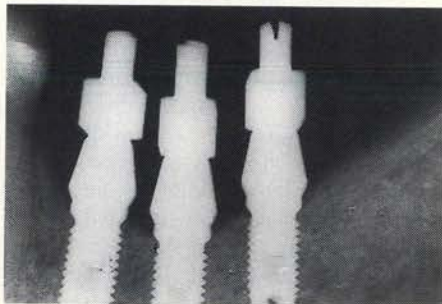
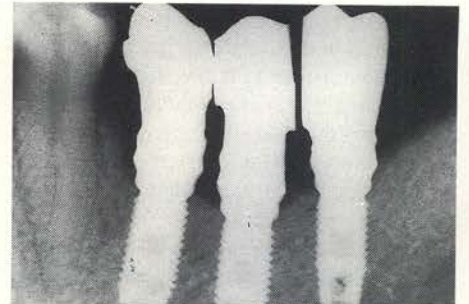
A.F. Käyser, tandarts
P.A. Snoek, tandarts
P.G. Battistuzzi, tandarts



Afb. 1. Röntgenologische controle van de aansluiting van de pijlers op de implantaten. De twee anteriore pijlers sluiten niet aan (links). Correcte aansluiting (rechts).



Afb. 2. Röntgenologische controle van de aansluiting van de suprastructuur. Suprastructuur sluit niet aan op middelste pijler (links). Na doorzagen past de suprastructuur in onderdelen op de pijlers (rechts).



Afb. 3. Röntgenologische controle van de aansluiting van de afdrukkajes.



Afb. 4. De suprastructuur op zijn plaats.